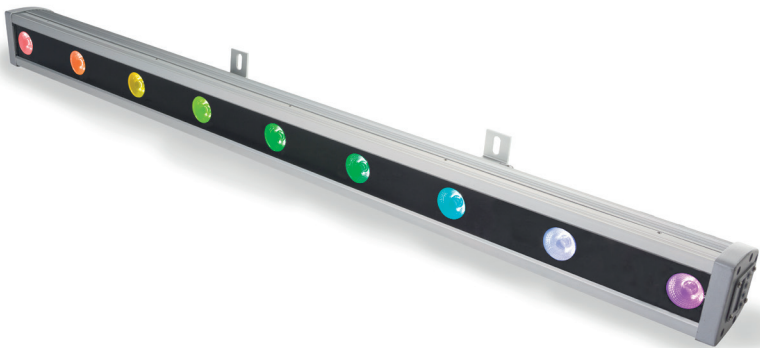


User Manual
Instrukcja Obsługi



FLASH



LED WALL Washer 9x10W RGBW
4in1 DMX 3 sections IP65
ver.04.2020

F7200202

1. INTRODUCTION

THANK YOU FOR PURCHASING **LED WALL Washer**. FOR SAFETY REASONS AND TO ENSURE THE TROUBLE-FREE OPERATION, CAREFULLY READ THE INSTRUCTIONS.

2. SAFETY INFORMATION

■ Please keep this User Manual for future consultation. If you sell the fixture to another user, be sure that they also receive this instruction booklet.

■ Unpack and check carefully there is no transportation damage before using the fixture.

■ Before operating, ensure that the voltage and frequency of power supply match the power requirements of the fixture.

■ It's important to ground the yellow/green conductor to earth in order to avoid electric shock.

■ Disconnect main power before servicing and maintenance.

■ Use safety chain when fixes this fixture. Don't handle the fixture by taking its head only, but always by taking its base.

■ Do not use the device in high humidity conditions. Use in -10°C to $+35^{\circ}\text{C}$

■ In the event of serious operating problem, stop using the fixture immediately. Never try to repair the fixture by yourself. Repairs carried out by unskilled people can lead to damage or malfunction. Please contact the nearest authorized technical assistance center. Always use the same type spare parts.

■ Do not connect the device to any dimmer pack.

■ Do not touch any wire during operation and there might be a hazard of electric shock.

■ To prevent or reduce the risk of electrical shock or fire, do not expose the fixture to rain or moisture.

■ The housing must be replaced if they are visibly damaged.

■ Do not look directly at the LED light spot while the fixture is on.

WARNING! The device must be connected to the power supply in order to avoid condensation.

WARNING!



IMPORTANT!

Do not point strong light output from other fixtures at the **LED WALL Washer**, as intense illumination can damaged the display.

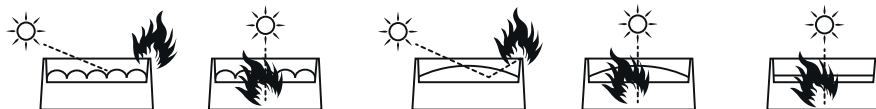


Figure 2. Lenses can focused sunlight and strong light, presenting a risk of fire and damage to the fixture. Shield or shade the head if necessary.

3. PRODUCT INFORMATION

- Light source: 9pcs 12W 4in1 LED
- Power supply: AC 110V/240V 50/60Hz,
- Switching power supply: 12V 10A
- Signal: DMX 512
- 3-Pin XLR DMX input/output

- Power consumption: 110 W
- Net Weight: 3kg
- Dimensions: H(8)xW(105)xD(15) cm
- Dim. (box): H(15)xW(106)xD(13,5) cm
- Weight (box): 3,6 kg

4. INSTALLATION

The unit should be mounted via its screw holes on the bracket. Always ensure that the unit is firmly fixed to avoid vibration and slipping while operating. Always ensure that the structure to which you are attaching the unit is secure and is able to support a weight of 10 times of the unit's

weight. Also always use a safety cable that can hold 12 times of the weight of the unit when installing the fixture. The equipment must be fixed by professionals. And it must be fixed at a place where is out of the touch of people and has no one pass by or under it.

5. CONNECTION

The device is equipped with the following interfaces:

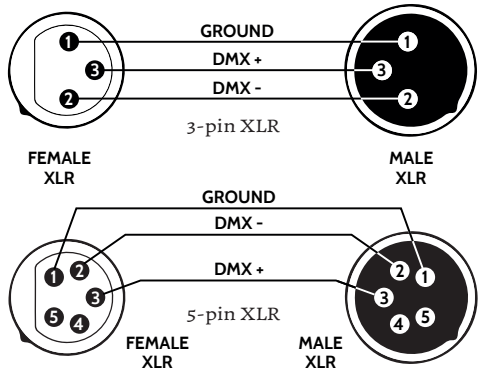
1. DMX (in/out): XLR 3(5)-pin socket
2. Power (in/out): powerCON socket

5.1 Connecting DMX signal

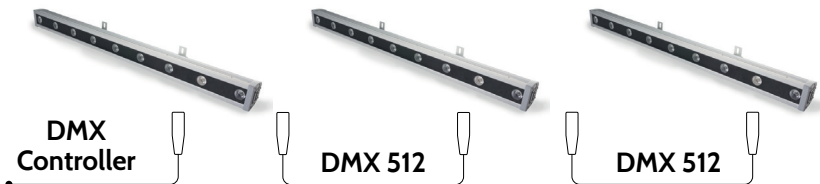
The connection is performed using cable with XLR-female -> XLR-Male plugs.

Attention! Only 3 devices can be connected together. Larger amounts require the use of Splitter.

CAUTION! At the last fixture, the DMX signal has to be terminated with a terminator. Solder a 120Ω resistor between



signal (-) and signal (+) into a XLR plug and plug it in the DMX output of the last fixture.



Max 3 UNITS without the Splitter.

5.2 Voltage specification

Input Voltage	Total Power	Frequency
110/240V	110W	50/60Hz

5.3 Connecting power supply

The connection is performed using power cable with PowerCon connector (included). The device must be operated by qualified personnel.

Make sure that the power grid supply parameters are consistent with device parameters and limitations are not exceeded.



CAUTION! In the case of cable damage do not attempt to repair. Replacement or repair can be made only on the manufacturer or by a person with appropriate permissions.

5.4 LED Display function

LED display window function control table, all the function are selected and than press **D** key to save confirm.

No.	Value	Function description
1	A001	7 Channel address code, (001-512) B, C buttons to add or reduce
2	D001	16 Channel address code, (001-512) B, C buttons to add or reduce
3	CC50	Seven colors jump change, (01-99) B, C buttons to change the speed
4	CP50	Seven color pulse change, gradual change (01-99) B, C buttons to change the speed
5	DE50	Seven color chase, (01-99) B, C button to change the speed
6	BEBE	7 color sound control, (01-99)
7	R255	Red (000-255) B, C buttons to change brightness
8	G255	Green (000-255) B, C buttons to change brightness
9	B255	Blue (000-255) B, C buttons to change brightness
10	A255	White (000-255) B, C buttons to change brightness
11	H255	Strobe (000-255) B, C buttons to change the speed

5.5 DMX 8CH

Ch.	Function	Explain
1	Whole dimmer	R, G, B Linear Dimmer, From faint to bright
2	Strobe	R, G, B strobe, From slow to fast
3	Function setting	0-80: DMX512
		81-120: Jump change;
		121-160: Gradual change, pulse change;
		161-200: Chase change;
		201-240: Jump change, gradual change, pulse change, Run change;
241-255: Sound control		
4	Function Speed	From slow to fast
5	R Dimmer	R linear Dimmer, From faint to bright
6	G Dimmer	G linear Dimmer, From faint to bright
7	B Dimmer	B linear Dimmer, From faint to bright
8	W Dimmer	W linear Dimmer, From faint to bright

DMX16CH

No.	Function	Explain
1	Whole dimmer	R, G, B Linear dimmer, From slow to Fast
2	Strobe	R, G, B strobe, From slow to Fast
3	Function setting	0-80: DMX512
		81-120: Jump change;
		121-160: Gradual change, pulse change;
		161-200: Chase change:
		201-240: Jump change, gradual change, pulse change, Run change;
241-255: Sound control		
4	Function Speed	From slow to fast
5	R Dimmer	R linear Dimmer, From faint to bright
6	G Dimmer	G linear Dimmer, From faint to bright
7	B Dimmer	B linear Dimmer, From faint to bright
8	W Dimmer	W linear Dimmer, From faint to bright
9-12	RGBW Dimmer	2nd group RGB Linear Dimmer, F. faint to B.
13-16	RGBW Dimmer	3nd group RGB Linear Dimmer, F. faint to B.

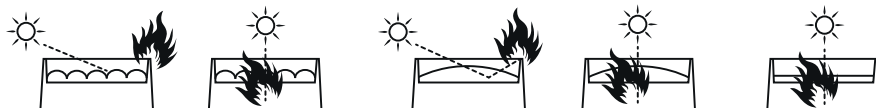
OSTRZEŻENIE!



WAŻNE!



Nie kieruj silnego strumienia świetlnego z innych urządzeń, ponieważ intensywne oświetlenie może uszkodzić wyświetlacz.



Rysunek 2. Soczewki mogą skupiać światło słoneczne i silne światło, stwarzając ryzyko pożaru i uszkodzenia urządzenia. W razie potrzeby należy osłonić lub zasłonić głowę.

1. WPROWADZENIE

Dziękujemy za zakup urządzenia **LED WALL Washer**. Ze względów bezpieczeństwa oraz w celu zapewnienia bezawaryjnej pracy urządzenia należy dokładnie zapoznać się z instrukcją.

2. ZASADY BEZPIECZENSTWA

■ Instalacja powinna być przeprowadzana przez wykwalifikowany personel, aby zminimalizować ryzyko przypadkowego porażenia prądem.

■ Przed instalacją urządzenia należy odłączyć urządzenie od sieci.

■ Przed podłączeniem urządzenia do sieci energetycznej należy sprawdzić, czy nie jest ono uszkodzone mechanicznie. Jeżeli widoczne są jakiegokolwiek ślady uszkodzenia należy niezwłocznie skontaktować się z dystrybutorem. Nie podłączać urządzenia do sieci elektrycznej.

■ Nie należy korzystać z urządzenia w warunkach dużej wilgotności. Używaj w zakresie od temperatur od -10°C do $+35^{\circ}\text{C}$

■ Aby uniknąć uszkodzeń nie należy stosować rozpuszczalników organicznych do czyszczenia powłoki urządzenia.

■ Urządzenie należy instalować na stabilnych konstrukcjach.

■ Urządzenie powinno być zainstalowane w dobrze wentylowanym pomieszczeniu, w odległości co najmniej 15cm od najbliższej powierzchni (ściany, sufitu itp). Jednocześnie należy upewnić się, że otwory wentylacyjne nie są zatkane oraz wentylatory działają poprawnie.

UWAGA! Urządzenie musi być podłączone do zasilania w celu uniknięcia zjawiska kondensacji.

3. INFORMACJE O PRODUKCIE

■ Źródło Światła: 9szt. 12W 4w1

■ Sterowanie: DMX 512/Auto/Main-fllow, Sound, kontrola dźwięku z regulacją czułości

■ 3-Pin XLR DMX input/output

■ Zasilanie: 110-240V AC, 50-60Hz

■ 12V 10A

■ Pobór mocy: 110 W

■ Waga netto: 3 kg

■ Wymiary: H(8)xW(105)xD(15) cm

■ Wym. (karton): H(15)xW(106)xD(13,5) cm

■ Waga(karton): 3,6 kg

4. INSTALACJA

Po wyjęciu urządzenia z opakowania należy sprawdzić czy nie zostało ono uszkodzone podczas transportu. Przed podłączeniem do sieci elektrycznej należy upewnić się, że urządzenie zamocowane jest stabilnie. Producent nie ponosi odpowiedzialności za uszkodzenia spowodowane niestabilnym zamocowaniem urządzenia.

Podczas korzystania z urządzenia należy zadbać o poprawne podłączenie go do sieci elektrycznej oraz prawidłowe uziemienie. Należy upewnić się, że parametry sieci elektrycznej są zgodne z wymaganiami urządzenia. Wszelkie czynności obejmujące obsługę w zakresie podłączania urządzenia do sieci elektrycznej powinny być wykonywane przez wykwalifikowany personel.

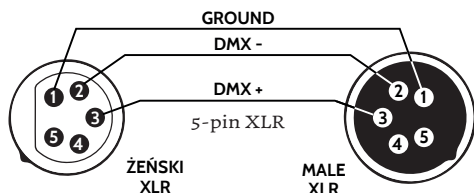
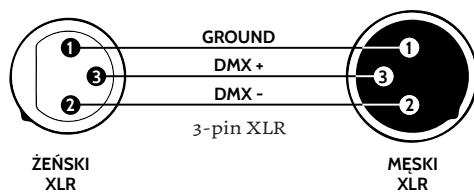
5. POŁĄCZENIA

Urządzenie wyposażone jest w następujące interfejsy:

1. DMX (wejście/wyjście) – złącza: XLR 3(5)-pin
2. Zasilanie (wejście/wyjście) – złącze: powerCON

5.1 Podłączenie sygnału DMX

Połączenie odbywa się przy użyciu przewodu z wtyczkami XLR-Żeński -> XLR-Męski



Uwaga! Można połączyć razem tylko 3 urządzenia. Większa ilość wymaga użycia Splitter.

5.2 Specyfikacja zasilania

Napięcie Zasilania	Pobór Mocy	Częstotliwość zasilania
110/240V	110W	50/60Hz

5.3 Podłączenie zasilania

Połączenie odbywa się przy użyciu przewodu zakończonego z jednej strony wtyczką sieci elektrycznej i wtyczką typu powerCON z drugiej strony (w zestawie). Urządzenie musi być obsługiwane przez

wykwalifikowany personel techniczny. Należy upewnić się, że parametry zasilania sieci energetycznej są zgodne z parametrami urządzenia i nie zostają przekroczone ograniczenia dotyczące poboru energii elektrycznej z sieci.



UWAGA! W przypadku uszkodzenia przewodu nie należy dokonywać samodzielnej naprawy. Wymiana lub naprawa może być wykonana jedynie w serwisie producenta lub przez osobę z odpowiednimi uprawnieniami.

5.4 Funkcje wyświetlacza LED

Tabela sterowania funkcjami okna wyświetlacza LED, wszystkie funkcje są wybrane, a następnie naciśnij klawisz **D**, aby potwierdzić i zapisać.

Nr	Wartość	Opis
1	A001	7 Channel kod adresu, (001-512) B, C przyciski, aby dodać lub zmniejszyć
2	D001	16 Channel kod adresu, (001-512) B, C przyciski, aby dodać lub zmniejszyć
3	CC50	Siedmiokolorowa zmiana skoku, (01-99) B, C przyciski, aby dodać lub zmniejszyć
4	CP50	Siedmiokolorowa zmiana pulsacyjna, stopniowa zmiana (01-99) B, C przyciski, aby dodać lub zmniejszyć
5	DE50	Siedmiokolorowa zmiana „chase”, (01-99) B, C przyciski, aby dodać lub zmniejszyć
6	BEBE	Siedmiokolorowa zmiana kontrola dźwiękiem, (01-99)
7	R255	Czerwony (000-255) B, C przyciski do zmiany jasności
8	G255	Zielony (000-255) B, C przyciski do zmiany jasności
9	B255	Niebieski (000-255) B, C przyciski do zmiany jasności
10	A255	Biały (000-255) B, C przyciski do zmiany jasności
11	H255	Strobo (000-255) B, C przyciski do zmiany jasności

5.5 DMX 8CH

Ch.	Function	Explain
1	Całkowity Dimming	R, G, B Linearny Dimming, Od Ciemny do Jasny
2	Strobe	R, G, B strobo, Od Wolny do Szybki
3	Ustawienie funkcji	0-80: DMX512
		81-120: Zmiana skoku;
		121-160: Stopniowa zmiana, zmiana pulsu;
		161-200: Zmiana Chase;
		201-240: Skokowa zmiana, stopniowa zmiana, zmiana impulsu, zmiana biegu;
		241-255: Kontrola Dźwiękiem
4	Funkcja Szybkości	Od Wolnego do Szybkiego
5	R Dimmer	R Czerwony Dimming, Od Ciemny do Jasny
6	G Dimmer	G Zielony Dimming, Od Ciemny do Jasny
7	B Dimmer	B Niebieski Dimming, Od Ciemny do Jasny
8	W Dimmer	Biały Dimming, Od Ciemny do Jasny

DMX16CH

No.	Function	Explain
1	Whole dimmer	R, G, B Linearny Dimming, Od Ciemny do Jasny
2	Strobe	R, G, B strobo, Od Wolny do Szybki
3	Function setting	0-80: DMX512
		81-120: Zmiana skoku;
		121-160: Stopniowa zmiana, zmiana pulsu;
		161-200: Zmiana Chase;
		201-240: Skokowa zmiana, stopniowa zmiana, zmiana impulsu, zmiana biegu;
		241-255: Kontrola Dźwiękiem
4	Function Speed	Od Wolnego do Szybkiego
5	R Dimmer	R Czerwony Dimming, Od Ciemny do Jasny
6	G Dimmer	G Zielony Dimming, Od Ciemny do Jasny
7	B Dimmer	B Niebieski Dimming, Od Ciemny do Jasny
8	W Dimmer	W Niebieski Dimming, Od Ciemny do Jasny
9-12	RGBW Dimmer	2ga grupa RGB Dimmer, Od Ciemny do Jasny
13-16	RGBW Dimmer	3cia grupa RGB Linear Dimmer, Od Ciemny do Jasny

LED Wall Washer 9x10W RGBW 4in1 DMX 3 sections IP65 • Art No F7200202



FLASH

F7200202

www.flash-butrym.pl